



Νόσος Κορωνοϊού 2019 (COVID-19)

Εθνική Αναφορά μέχρι 20/10/2020

Ημερομηνίας δημοσίευσης: 22/10/2020

Παρουσιάζεται από τη Μονάδα Επιδημιολογικής Επιτήρησης του Υπουργείου Υγείας

Συντελεστές: Annalisa Quattrocchi, Ιωάννης Μαμάης, Βαλεντίνος Σιλβέστρος, Άννα Δημητρίου (Μονάδα Παρακολούθησης της Υγείας), Μαρία Αθανασιάδου (Μονάδα Παρακολούθησης της Υγείας), Θεοπίστη Κυπριανού (Μονάδα Παρακολούθησης της Υγείας), Ανδρούλλα Στυλιανού, Σωτηρούλα Σωτηρίου, Φανή Θεοφάνους, Χρίστος Χαραλάμπους, Ιωάννα Γρηγορίου, Μαρία Κολιού, Γεώργιος Νικολόπουλος, Ελισάβετ Κωνσταντίνου

Επιστημονική Επιτροπή: Ελισάβετ Κωνσταντίνου, Κωνσταντίνος Κωνσταντίνου, Νίκη Παφίτου, Γεώργιος Νικολόπουλος, Μαρία Κολιού, Γεώργιος Πάνος, Ειρήνη Χριστάκη, Ζωή-Δωροθέα Πανά, Κωνσταντίνος Τσιούτης, Λεόντιος Κωστικής, Πέτρος Καραγιάννης, Γεώργιος Πετρίκκος, Πέτρος Αγαθαγγέλου, Γεώργιος Μιζίδης

Suggested citation: Epidemiological Surveillance Unit of the Ministry of Health, Cyprus. National Situation Report. Coronavirus Disease 2019 (COVID-19), 22 Οκτωβρίου 2020.



ΥΠΟΥΡΓΕΙΟ ΥΓΕΙΑΣ

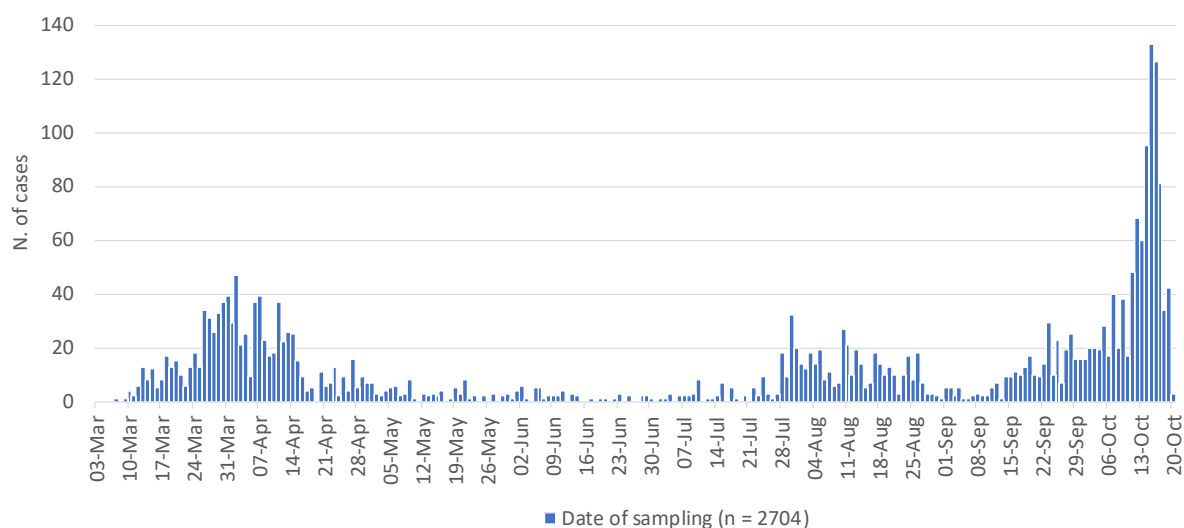
Σύνοψη

- Μέχρι 20 Οκτωβρίου 2020, έχουν αναφερθεί στην Κυπριακή Δημοκρατία 2.704 περιπτώσεις COVID-19 και 32 θάνατοι (θνητότητα επί των διαγνωσμένων περιπτώσεων COVID-19: 1,2%).
- Μεταξύ αυτών των περιπτώσεων, το 8,6% είναι εργαζόμενοι στον τομέα της Υγείας (n=232) – 1,7% είναι ιατροί (n=46), 4,5% νοσηλευτές (n=121), 0,4% άλλα επαγγέλματα υγείας (n=10) και 2% βοηθητικό προσωπικό (n=55).
- Η διάμεση ηλικία των περιπτώσεων COVID-19 είναι τα 35 έτη (Ενδοτεταρτημοριακό εύρος: 25-52 έτη), 52,8% αφορά σε άνδρες και το 47,2% σε γυναίκες.
- Οι περιπτώσεις εγχώριας μετάδοσης είναι 1.882 (76,9% από τις 2.448 περιπτώσεις που είναι γνωστό το επιδημιολογικό ιστορικό).
- Τις τελευταίες 14 ημέρες (7-20 Οκτωβρίου), από τις 805 καταγεγραμμένες επιβεβαιωμένες περιπτώσεις, το 10,8% (n=87) αφορούσε σε περιπτώσεις με πρόσφατο ιστορικό ταξιδιού, το 82,1% (n=661) αφορούσε σε περιπτώσεις εγχώριας μετάδοσης, ενώ 7,1% (n=57) ήταν περιπτώσεις με άγνωστο ιστορικό.
- Συνολικά 9,9% (n=268) των περιπτώσεων COVID-19 έλαβαν νοσοκομειακή φροντίδα – 24 περιπτώσεις (9%) βρίσκονται ακόμα στο νοσοκομείο (είτε για θεραπεία COVID-19, είτε για υποκείμενα νοσήματα). Η διάμεση ηλικία όλων των νοσηλευόμενων ασθενών είναι τα 60 έτη (Ενδοτεταρτημοριακό εύρος: 47 – 72 έτη), με το 61,2% να αφορά σε άνδρες.
- Δύο ασθενείς βρίσκονταν σε Μονάδες Εντατικής Θεραπείας (ΜΕΘ) - και οι δύο ήταν διασωληνωμένοι (μέχρι την 20^η Οκτωβρίου).
- Συνολικά 1.581 (59,2%) άτομα έχουν αναρρώσει (άτομα χωρίς συμπτώματα τα οποία είχαν αρνητικό αποτέλεσμα σε δύο εξετάσεις μετά το πρώτο θετικό ή για τα οποία είχαν περάσει 21 ημέρες από τη διάγνωση)
- Μέχρι 20 Οκτωβρίου 2020, έχουν συνολικά πραγματοποιηθεί 444.911 διαγνωστικές εξετάσεις (50.794,7 ανά 100.000 πληθυσμού).



Επιδημιολογικά Δεδομένα στην Κυπριακή Δημοκρατία

Οι αναλύσεις βασίζονται σε εργαστηριακά επιβεβαιωμένες περιπτώσεις που κοινοποιούνται στη Μονάδα Επιδημιολογικής Επιτήρησης του Υπουργείου Υγείας. Μέχρι την 20^η Οκτωβρίου, έχουν αναφερθεί 2.704 εργαστηριακά επιβεβαιωμένες περιπτώσεις COVID-19 (**Γράφημα 1α, 1β και 2**). Ο διάμεσος χρόνος από την έναρξη των συμπτωμάτων μέχρι την ημερομηνία της δειγματοληψίας είναι 2 μέρες (Ενδοτεταρτημοριακό εύρος: 1-5 ημέρες). Πρέπει να σημειωθεί ότι για 77 περιστατικά, η ημερομηνία συλλογής του δείγματος ήταν πριν από την εμφάνιση των συμπτωμάτων, ως αποτέλεσμα της άμεσης εξέτασης ατόμων που είχαν επαφή με επιβεβαιωμένο ή πιθανό περιστατικό COVID-19. Μέχρι την 20^η Οκτωβρίου, η αθροιστική επίπτωση 14 ημερών της COVID-19 (ανά 100.000 κατοίκους), ένα μέτρο που αντικατοπτρίζει το ποσοστό ενεργών περιπτώσεων COVID-19 στον πληθυσμό (επιπολασμός ενεργού νόσου)¹, είναι 95,9 ανά 100.000 κατοίκους (**Γράφημα 3**).

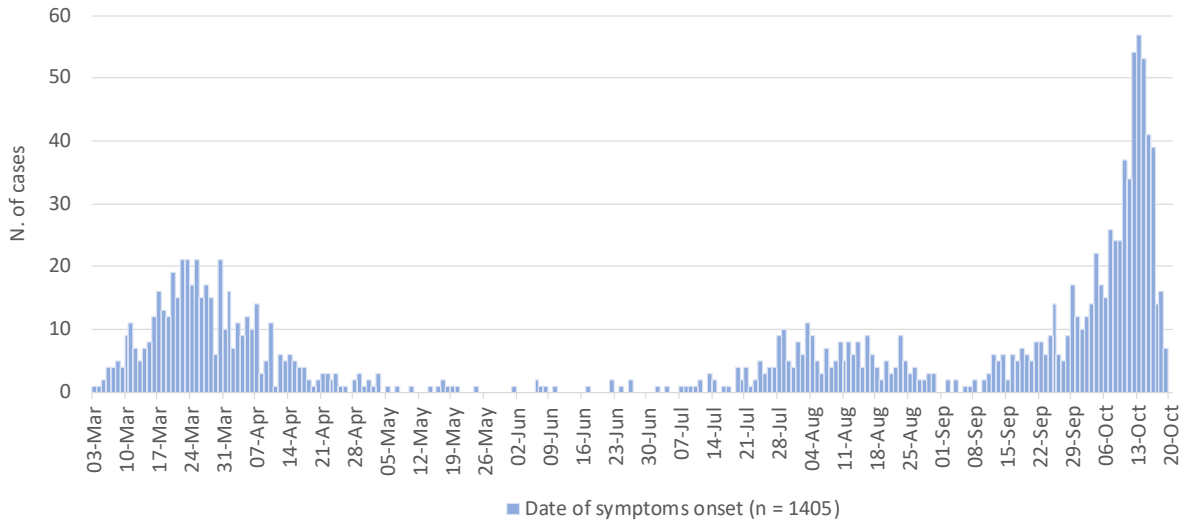


Γράφημα 1α: Εργαστηριακά επιβεβαιωμένες περιπτώσεις COVID-19 στην Κύπρο από 03/03/2020, με βάση την ημερομηνία συλλογής δείγματος (Date of sampling) (n=2.704)

¹ Πανδημία COVID-19: Αυξημένη μετάδοση στην ΕΕ/ΕΟΧ και στο Ηνωμένο Βασίλειο – Έβδομη έκδοση – 25 Μαρτίου 2020 – Στοκχόλμη - ECDC; 2020. <https://www.ecdc.europa.eu/sites/default/files/documents/RRA-seventh-update-Outbreak-of-coronavirus-disease-COVID-19.pdf>

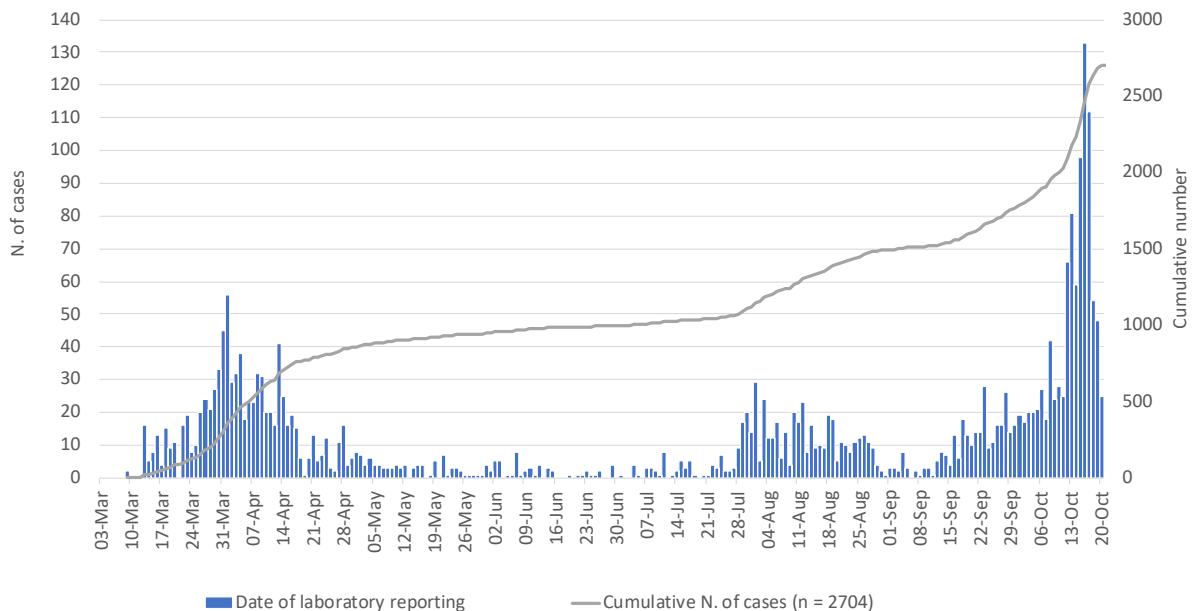


ΥΠΟΥΡΓΕΙΟ ΥΓΕΙΑΣ



Γράφημα 1α: Εργαστηριακά επιβεβαιωμένες περιπτώσεις COVID-19 στην Κύπρο από 03/03/2020, με βάση την ημερομηνία εμφάνισης συμπτωμάτων (Date of symptoms onset) (n=1.405).

*Τα πιο πρόσφατα δεδομένα θα πρέπει να ερμηνεύονται με προσοχή λόγω του ότι περιπτώσεις νόσου μπορεί να μην εμφάνισαν ακόμα συμπτώματα.

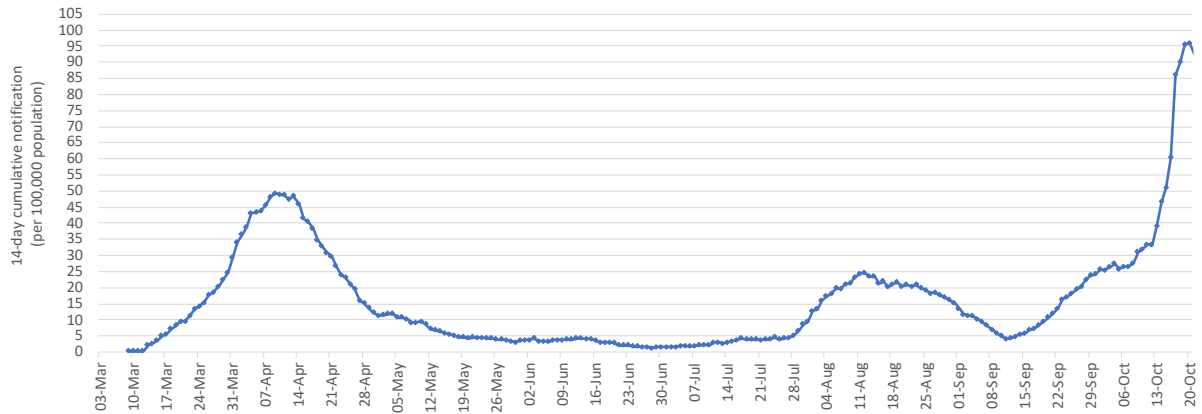


Γράφημα 2: Συχνότητα (N. of cases) και αθροιστική συχνότητα (Cumulative N. Of Cases) εργαστηριακά επιβεβαιωμένων περιστατικών COVID-19 στην Κύπρο από 03/03/2020 με βάση την ημερομηνία δήλωσης του εργαστηρίου (n=2.704).



ΥΠΟΥΡΓΕΙΟ ΥΓΕΙΑΣ

*Τα πιο πρόσφατα δεδομένα θα πρέπει να ερμηνεύονται με προσοχή λόγω του ότι περιπτώσεις νόσου μπορεί να μην εμφανίσαν ακόμα συμπτώματα.

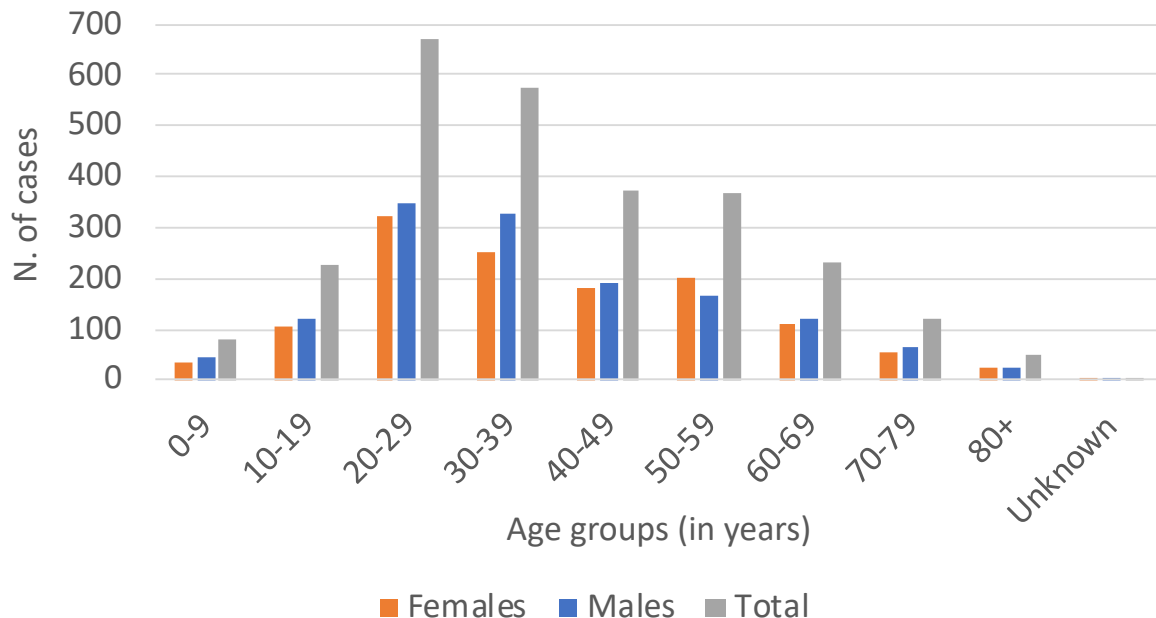


Γράφημα 3: Αθροιστική επίπτωση 14 ημερών της COVID-19 (ανά 100.000 κατοίκους) - μέτρο που αντικατοπτρίζει τον επιπολασμό ενεργού λοίμωξης. Η 23^η Μαρτίου αντιπροσωπεύει την 14^η ημέρα μετά την πρώτη εργαστηριακά επιβεβαιωμένη περίπτωση COVID-19.

Δημογραφικά χαρακτηριστικά

Μεταξύ όλων των περιπτώσεων COVID-19, το 52,3% αφορά σε άνδρες (v=1.413) και το 47,7% σε γυναίκες (v=1.290).

Ανά ηλικιακές ομάδες: 220 βρέφη, παιδιά και έφηβοι 0-17 ετών (8,1%), 2.709 ενήλικοι ηλικίας 18-59 ετών (76,9%), 400 άτομα ηλικίας 60 ετών και άνω (14,8%) και για πέντε περιπτώσεις η πληροφορία δεν ήταν προς το παρόν διαθέσιμη. Στο **Γράφημα 4** παρουσιάζεται η κατανομή των περιπτώσεων ανά ηλικιακή ομάδα και φύλο. Η διάμεση ηλικία όλων των περιπτώσεων COVID-19 είναι τα 35 έτη (Ενδοτεταρτημοριακό εύρος 25-52 έτη). Η διάμεση ηλικία των ενηλίκων (≥ 18 ετών) με COVID-19 είναι τα 37 έτη (Ενδοτεταρτημοριακό εύρος 28-53 έτη). Η εβδομαδιαία αναλογία των περιπτώσεων κατανεμημένη ανά ηλικιακή ομάδα παρουσιάζεται στο **Γράφημα A1** στο παράρτημα. Οι αθροιστικές επιπτώσεις 14 ημερών (ανά 100.000 κατοίκους), με βάση την ηλικιακή ομάδα, παρουσιάζονται στο **Γράφημα A2** στο παράρτημα.



Γράφημα 4: Εργαστηριακά επιβεβαιωμένα περιστατικά COVID-19 στην Κύπρο ανά φύλο (Males= Άνδρες, Females= Γυναίκες) και ανά ηλικιακές ομάδες σε έτη – Age groups (in years).



ΥΠΟΥΡΓΕΙΟ ΥΓΕΙΑΣ

Μεταξύ όλων των περιπτώσεων, 784 (29%) είχαν τόπο διαμονής στην επαρχία Λεμεσού, 654 (24,2%) στην επαρχία Λευκωσίας, 629 (23,3%) στην επαρχία Λάρνακας, 309 (11,4%) στην επαρχία Πάφου, 147 (5,4%) στην ελεύθερη περιοχή Αμμοχώστου και 181 περιστατικά (6,7%) αφορούν στις Βρετανικές βάσεις ή κατοικία στην αλλαδαπή ή δεν υπήρχε για αυτά διαθέσιμη πληροφορία. Το **Γράφημα Α3** στο παράρτημα απεικονίζει την κατανομή των περιστατικών ανά δήμο.

Μεταξύ των 2.704 περιπτώσεων, το 8,6% είναι εργαζόμενοι στον τομέα Υγείας² (n=232) – 1,7% είναι ιατροί (n=46), 4,5% νοσηλευτές (n=121), 0,4% από άλλα επαγγέλματα υγείας (n=10) και 2% βοηθητικό προσωπικό (n=55). Ο **Πίνακας 1** παρουσιάζει την κατανομή των εργαζομένων στον Τομέα Υγείας ανά επαρχία.

Πίνακας 1: Κατανομή περιπτώσεων COVID-19 σε Εργαζόμενους στον Τομέα Υγείας ανά επαρχία (n=232).

Επαρχία	Εργαζόμενοι στον Τομέα Υγείας			Άλλα επαγγέλματα υγείας	Βοηθητικό προσωπικό
	Ιατροί	Νοσηλευτές			
Ελεύθερη περιοχή Αμμοχώστου	17	3	8	0	6
Λάρνακα	50	8	29	2	11
Λεμεσός	36	4	20	2	10
Λευκωσία	61	13	27	4	17
Πάφος	68	18	37	2	11
Σύνολο	232	46	121	10	55

² Ο όρος «Εργαζόμενος στον Τομέα Υγείας» βασίζεται στο επάγγελμα και όχι στον τόπο έκθεσης. Περιλαμβάνονται όλοι οι επαγγελματίες Υγείας και το βοηθητικό προσωπικό.

Επιδημιολογικό ιστορικό

Μέχρι την 20^η Οκτωβρίου, ο τρόπος έκθεσης είναι διαθέσιμος για 2.448 περιπτώσεις (90,5%). Από αυτές τις περιπτώσεις, το 23,1% (n=566) είχε πρόσφατο ιστορικό ταξιδιού ή έμενε στο εξωτερικό κατά τη διάρκεια των 14 ημερών πριν την εμφάνιση των συμπτωμάτων. Εγχώρια μετάδοση καταγράφηκε στο 76,9% (n=1.882) των περιπτώσεων (επί 2.488 με γνωστό τρόπο έκθεσης).



ΥΠΟΥΡΓΕΙΟ ΥΓΕΙΑΣ

Τις τελευταίες 14 ημέρες (7-20 Οκτωβρίου), από τις 805 καταγεγραμμένες επιβεβαιωμένες περιπτώσεις, το 10,8% (n=87) αφορούσε σε περιπτώσεις με πρόσφατο ιστορικό ταξιδιού, 82,1% (n=661) αφορούσε σε περιπτώσεις εγχώριας μετάδοσης, ενώ 7,1% (n=57) είχαν άγνωστο επιδημιολογικό ιστορικό. Ο **Πίνακας Α1** και το **Γράφημα Α5** στο παράρτημα παρουσιάζουν την κατανομή ανά φύλο και ηλικιακή ομάδα των περιπτώσεων ανάλογα με το επιδημιολογικό ιστορικό, για αυτή την περίοδο. Η πλειοψηφία των πρόσφατων περιπτώσεων έχουν καταγραφεί στη Λεμεσό (55,3%, n=445), όπου το 87,4% (n=389) ήταν εγχώριες μεταδόσεις.



Κλινικά Χαρακτηριστικά

Από τα 2.704 εργαστηριακά επιβεβαιωμένα περιστατικά COVID-19, υπάρχουν διαθέσιμες κλινικές πληροφορίες για το 97,4% (n=2.633), εκ των οποίων το 37,1% (n=977) δεν ανέφερε οποιοδήποτε σύμπτωμα κατά τη διάγνωση και το 62,9% (n=1.656) ανέφερε τουλάχιστον ένα σύμπτωμα. Τα πιο συχνά αναφερόμενα συμπτώματα (μεταξύ των συμπτωματικών) είναι:

- βήχας (n=640/1.633, 39,2%),
- πυρετός (n=734/1.635, 44,9%),
- μυαλγία (n=560/1.628, 34,4%),
- πονόλαιμος (n=437/1.630, 26,8%)
- ανοσμία (n=299/1.539, 19,4%) και
- δυσκολία στην αναπνοή (n=173/1.609, 10,8%).

Άλλα αναφερόμενα συμπτώματα είναι η καταρροή, η διάρροια και ο πονοκέφαλος. Ο **Πίνακας Α3** στο παράρτημα παρουσιάζει την κατανομή των ασυμπτωματικών περιπτώσεων COVID-19 κατά τη διάγνωση, ανά φύλο και ηλικία.

Υποκείμενα νοσήματα

Δεδομένα για υποκείμενα νοσήματα σε άτομα με COVID-19 ήταν διαθέσιμα για 2.523 (93,3%) περιπτώσεις. Από αυτές, 732 (27,1%) ανέφεραν τουλάχιστον ένα υποκείμενο νόσημα. Τα πιο συχνά υποκείμενα νοσήματα ήταν:

- υπέρταση (231/2.372, 9,7%),
- διαβήτης (130/2.838, 5,4%),
- καρδιακές παθήσεις (128/2.382, 5,4%)
- χρόνια αναπνευστική νόσος (39/2.552, 1,6%)
- ανοσοκαταστολή (39/2.552, 1,6%).

Άλλες αναφερόμενες συν-νοσηρότητες ήταν οι κακοήθειες, η χρόνια νεφρική ανεπάρκεια, αυτοάνοσες νόσοι και η χρόνια αποφρακτική πνευμονοπάθεια.

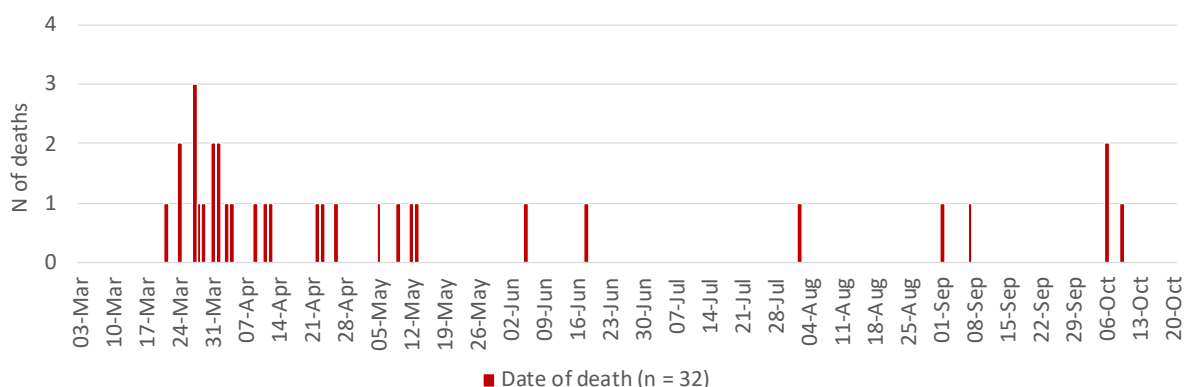


Θάνατοι

Μέχρι την 20^η Οκτωβρίου, αναφέρθηκαν 32 θάνατοι στην Κύπρο σε περιστατικά με COVID-19 (Θνητότητα: 1,2%). Η θνησιμότητα COVID-19 ανά 100.000 πληθυσμού είναι 3,7. Είκοσι-τρεις θάνατοι (71,9%) σημειώθηκαν σε άνδρες και 9 (28,1%) σε γυναίκες. Η διάμεση ηλικία των ατόμων με COVID-19 που έχασαν τη ζωή τους είναι τα 76 έτη (Ενδοτεταρτημοριακό εύρος: 67-79 έτη). Δώδεκα θάνατοι δηλώθηκαν στην επαρχία της Λάρνακας και οκτώ στην επαρχία Πάφου, πέντε στην επαρχία Λευκωσίας, τέσσερις στην επαρχία Λεμεσού και τρεις στην επαρχία της ελεύθερης Αμμοχώστου (**Παράρτημα Πίνακας A4**).

Ο διάμεσος χρόνος από την ημερομηνία της δειγματοληψίας μέχρι την ημερομηνία θανάτου ήταν 11,5 ημέρες (Ενδοτεταρτημοριακό εύρος: 5-29,5 ημέρες). Το **Γράφημα A6** στο παράρτημα παρουσιάζει την καμπύλη Kaplan Meier του χρόνου από την ημερομηνία δειγματοληψίας μέχρι την ημέρα θανάτου.

Σημειώνεται ότι σε 25 θανάτους, υποκείμενη αιτία θανάτου καταγράφηκε η νόσος COVID-19 (Θνητότητα COVID-19: 0,9%). Το παρακάτω γράφημα (**Γράφημα 5**) δείχνει τον αριθμό θανάτων ανά ημέρα.



Γράφημα 5: Αριθμός Θανάτων (N. of deaths) σε άτομα με COVID-19 ανά ημέρα (n=32).

Το **Γράφημα A7** στο παράρτημα παρουσιάζει τον αριθμό θανάτων (από κάθε αιτία), ανά εβδομάδα (μέχρι την 36^η εβδομάδα), για τις χρονιές 2017-2020 στην Κυπριακή Δημοκρατία.

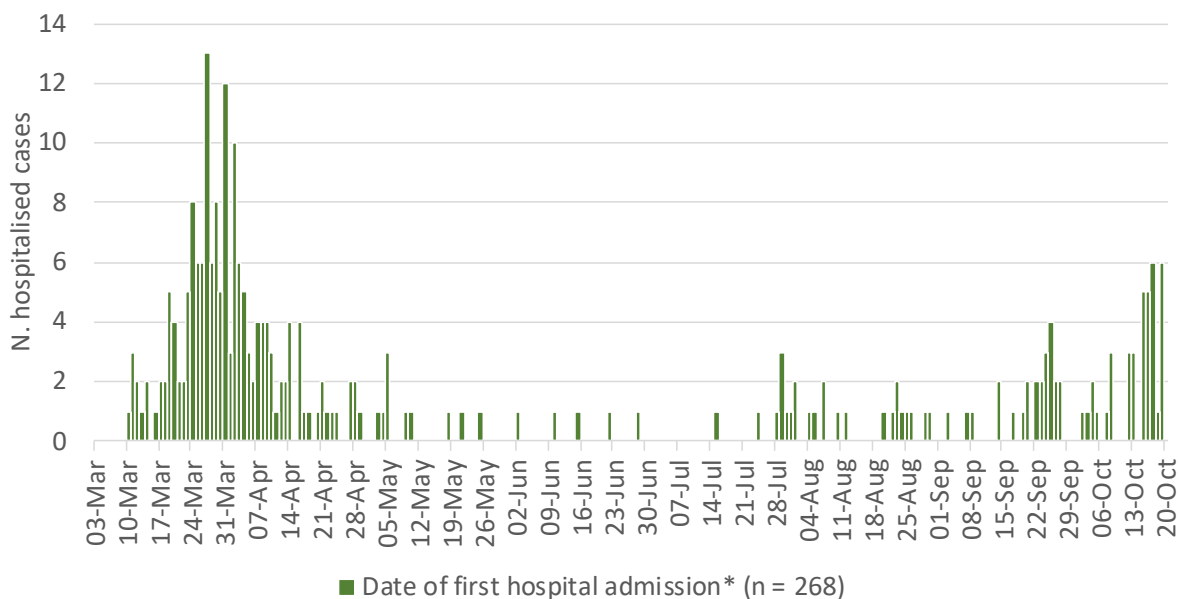


ΥΠΟΥΡΓΕΙΟ ΥΓΕΙΑΣ

Εισαγωγές σε Νοσοκομεία και Μονάδες Εντατικής Θεραπείας (ΜΕΘ)³

Συνολικά, 9,9% (n=268) των περιστατικών COVID-19 έλαβαν νοσοκομειακή περίθαλψη - 24 περιπτώσεις (9%) βρίσκονται ακόμα στο νοσοκομείο (είτε για θεραπεία της COVID-19 είτε για υποκείμενα νοσήματα).

Η διάμεση ηλικία των ατόμων που νοσηλεύτηκαν είναι τα 60 έτη (Ενδοτεταρτημοριακό εύρος: 47-72 έτη). Η νοσοκομειακή περίθαλψη αφορούσε κυρίως σε άνδρες (n=164, 61,2%). Μεταξύ των συμπτωματικών περιπτώσεων, το 13,7% (n=226) έλαβε νοσοκομειακή περίθαλψη. Ο διάμεσος χρόνος από την εμφάνιση συμπτωμάτων (n=164) μέχρι την εισαγωγή στο νοσοκομείο ήταν 6,5 ημέρες (Ενδοτεταρτημοριακό εύρος: 4,5 – 9,5 ημέρες). Το παρακάτω γράφημα (**Γράφημα 6α**) παρουσιάζει τον αριθμό εισαγωγών (πρώτη εισαγωγή) σε νοσοκομεία ανά ημέρα.



Γράφημα 6α: Αριθμός εισαγωγών (πρώτη εισαγωγή) σε νοσοκομεία ανά ημέρα (n=268)

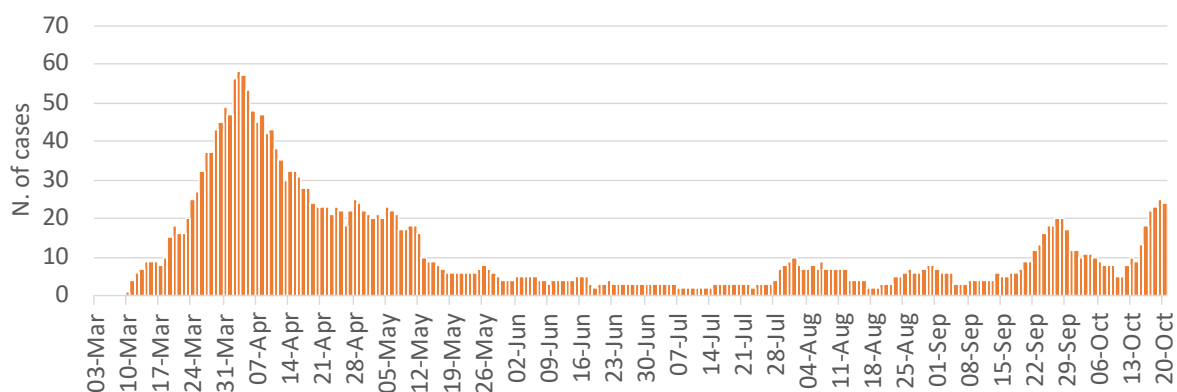
*Η ημερομηνία εισαγωγής σε νοσοκομεία, για τους/τις ασθενείς που νοσηλεύτηκαν πριν από την έναρξη της επιδημίας, αντικαταστάθηκε με την ημερομηνία δειγματοληψίας.

³ Τα δεδομένα για νοσηλείες, συμπεριλαμβανομένων αυτών σε ΜΕΘ, μπορεί να επηρεάζονται από καθυστερήσεις στη δήλωση των χρόνων εισαγωγής και εξόδου από το νοσοκομείο ή τη ΜΕΘ. Για τη δημιουργία της καμπύλης, οι ασθενείς θεωρούνται εκτός νοσοκομείου/ΜΕΘ την επομένη του θανάτου, της εξόδου από το νοσοκομείο ή της μεταφοράς σε άλλη δομή εκτός ΜΕΘ.



ΥΠΟΥΡΓΕΙΟ ΥΓΕΙΑΣ

Ο Πίνακας Β1 στο παράρτημα και το Γράφημα 6β παρουσιάζουν τον συνολικό αριθμό νοσηλευόμενων κάθε ημέρα (εξαιρώντας τις περιπτώσεις που εισήχθησαν στις ΜΕΘ).



Γράφημα 6β: Κατανομή συνολικού αριθμός νοσηλευόμενων (εξαιρώντας τις περιπτώσεις που εισήχθησαν στις ΜΕΘ)

Συνολικά, 36 ασθενείς (13,3% από το σύνολο των νοσηλευόμενων) εισήχθησαν σε Μονάδες Εντατικής Θεραπείας (ΜΕΘ⁴). Την 20^η Οκτωβρίου, δύο ασθενείς βρίσκονταν σε ΜΕΘ.

Η διάμεση ηλικία των ατόμων που εισήχθησαν σε ΜΕΘ είναι τα 65,5 έτη (Ενδοτεταρτημοριακό εύρος: 57-75 έτη). Οι ασθενείς στη ΜΕΘ ήταν κυρίως άνδρες (n=27, 75%).

Ο Πίνακας Α5 στο παράρτημα παρουσιάζει τα χαρακτηριστικά των ασθενών που εισήχθησαν σε ΜΕΘ.

Ο αριθμός ασθενών που βρίσκονται αυτή τη στιγμή σε κρίσιμη κατάσταση (σε ΜΕΘ) ανά 100.000 κατοίκους είναι 0,2/100.000. Η διάμεση διάρκεια παραμονής σε ΜΕΘ (για όλους τους/τις 36 ασθενείς που νοσηλεύτηκαν στη ΜΕΘ) είναι 13,5 ημέρες (Ενδοτεταρτημοριακό εύρος: 8-29 ημέρες). Το Γράφημα Α8 στο παράρτημα παρουσιάζει την καμπύλη Kaplan Meier της διάρκειας παραμονής στη ΜΕΘ ατόμων με COVID-19.



ΥΠΟΥΡΓΕΙΟ ΥΓΕΙΑΣ

Για τους/τις ασθενείς που απεβίωσαν στη ΜΕΘ ($n=20$), η διάμεση διάρκεια παραμονής ήταν 13,5 ημέρες (Ενδοτεταρτημοριακό εύρος: 7,5-27,5 ημέρες). Το **Γράφημα Α9** στο παράρτημα παρουσιάζει την καμπύλη Kaplan Meier της διάρκειας παραμονής στη ΜΕΘ ατόμων με COVID-19 που απεβίωσαν.

Για τους/τις ασθενείς που μεταφέρθηκαν ή πήραν εξιτήριο από τις ΜΕΘ ($n=14$), η διάμεση διάρκεια παραμονής στη ΜΕΘ ήταν 10,5 ημέρες (Ενδοτεταρτημοριακό εύρος: 8-30 ημέρες).

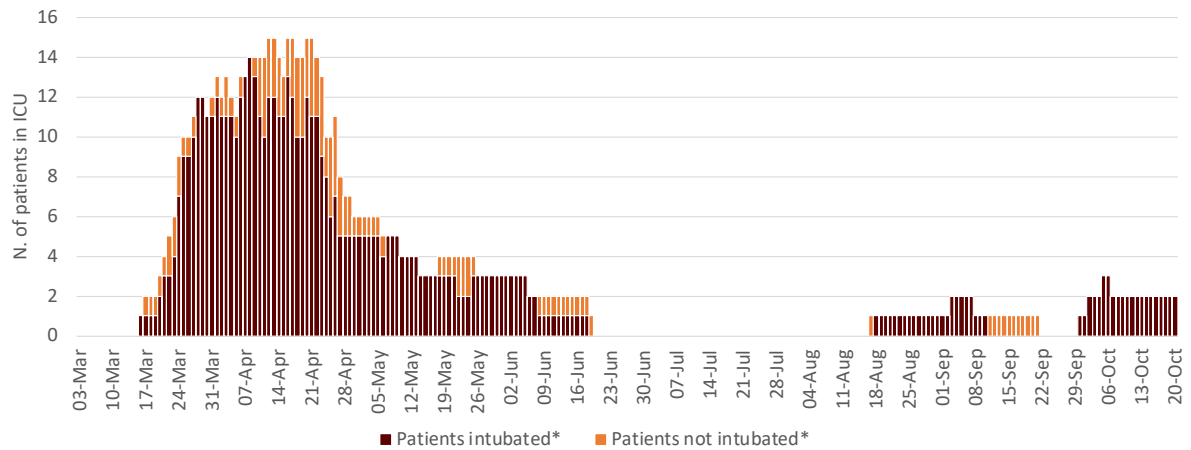
Ο διάμεσος χρόνος εξιτηρίου από το νοσοκομείο μετά την έξοδο από τις ΜΕΘ ($n=13$) ήταν 9 ημέρες (Ενδοτεταρτημοριακό εύρος: 5-13 ημέρες). Ο διάμεσος χρόνος εισαγωγής στις ΜΕΘ μετά από την εμφάνιση συμπτωμάτων ($n=23$) ήταν 9 ημέρες (Ενδοτεταρτημοριακό εύρος 7-16 ημέρες). Ο διάμεσος χρόνος εισαγωγής στο νοσοκομείο μετά από την εμφάνιση συμπτωμάτων για άτομα που εισήχθησαν τελικά σε ΜΕΘ ($n=20$) ήταν 5,5 ημέρες (Ενδοτεταρτημοριακό εύρος 3,5-10 ημέρες). Για αυτές τις περιπτώσεις ο διάμεσος χρόνος από την εισαγωγή στο νοσοκομείο μέχρι την είσοδο στις ΜΕΘ ήταν 3,5 ημέρες (1,5 – 4,5).

Από τους 34 ασθενείς που εισήχθησαν στη ΜΕΘ, 31 (86,1%) διασωληνώθηκαν.

Το παρακάτω γράφημα παρουσιάζει τις ημερήσιες περιπτώσεις COVID-19 και τις διασωληνώσεις σε ΜΕΘ (**Γράφημα 7**). Ο **Πίνακας Β1** στο παράρτημα παρουσιάζει τον αριθμό περιπτώσεων που εισάγονται σε ΜΕΘ κάθε ημέρα αλλά και τον συνολικό αριθμό στις ΜΕΘ κάθε ημέρα.



ΥΠΟΥΡΓΕΙΟ ΥΓΕΙΑΣ



Γράφημα 7: Αριθμός εργαστηριακά επιβεβαιωμένων ασθενών COVID-19 που νοσηλεύονται διασωληνωμένοι (Patients intubated) ή μη (Patients not intubated) ανά ημέρα.

* Συμπεριλαμβάνεται η ημέρα εξιτηρίου/μεταφοράς/θανάτου.

⁴ Η Μονάδα Εντατικής Θεραπείας (ΜΕΘ) αναφέρεται στις ΜΕΘ του Γενικού Νοσοκομείου Λεμεσού και του Γενικού Νοσοκομείου Λευκωσίας.



ΥΠΟΥΡΓΕΙΟ ΥΓΕΙΑΣ

Ανάρρωση (κλινική εικόνα χωρίς συμπτώματα με αρνητικό αποτέλεσμα σε δύο εξετάσεις μετά το πρώτο θετικό ή πάροδος 21 ημερών από τη διάγνωση)

Μέχρι την 20^η Οκτωβρίου, το 59,2% (n=1.581) των περιστατικών COVID-19 έχουν αναρρώσει⁵ – 1.090 (68,9%) είχαν αρνητικό αποτέλεσμα σε δύο εξετάσεις μετά το πρώτο θετικό και για 491 (31,1%) άτομα πέρασαν 21 ημέρες από τη διάγνωση (νέες οδηγίες)⁶. Ο διάμεσος χρόνος μεταξύ του δεύτερου αρνητικού αποτελέσματος και της πρώτης δειγματοληψίας για τη διάγνωση της COVID-19 είναι 21 ημέρες (Ενδοτεταρτημοριακό εύρος: 18-33 ημέρες).

Ο **Πίνακας 2** παρουσιάζει τον αριθμό ατόμων με COVID-19 που ανάρρωσαν με τα χαρακτηριστικά τους.



ΥΠΟΥΡΓΕΙΟ ΥΓΕΙΑΣ

Πίνακας 2: Χαρακτηριστικά όλων των περιπτώσεων και των περιπτώσεων που ανάρρωσαν (n=1.581).

Χαρακτηριστικά	Σύνολο N	Ανάρρωση			
		Αρνητικό αποτέλεσμα σε 2 εξετάσεις		21 ημέρες μετά τη διάγνωση	
		N	%	N	%
Σύνολο	2.704	1.090	40,3	491	18,2
Φύλο					
Άνδρες	1.413	555	39,3	269	19,0
Γυναίκες	1.290	535	41,5	222	17,2
Άγνωστο	1	0	0,0	0	0,0
Ηλικιακή ομάδα (έτη)					
0-9	82	26	31,7	15	18,3
10-19	227	78	34,4	52	22,9
20-29	669	203	30,3	150	22,4
30-39	577	223	38,7	84	14,6
40-49	374	171	45,7	69	18,5
50-59	370	191	51,6	54	14,6
60-69	230	110	47,8	37	16,1
70-79	121	67	55,4	25	20,7
80+	49	21	42,9	4	8,2
Άγνωστο	5	0	0,0	1	20,0
Διάμεση ηλικία σε έτη (IQR)	35 (25-52)	40 (28-56)		33 (24-49)	

⁵ Για συμπτωματικές περιπτώσεις ή περιπτώσεις που νοσηλεύτηκαν, άτομο με COVID-19 μπορεί να θεωρηθεί ότι ανάρρωσε μετά την πάροδο των συμπτωμάτων και μετά από αρνητικό αποτέλεσμα σε 2 εξετάσεις για τον SARS-CoV-2 - μεσοδιάστημα 24 ωρών. Για ασυμπτωματικές περιπτώσεις ή για άτομα που έχουν απομονωθεί στο σπίτι, οι εξετάσεις πραγματοποιούνται 14 ημέρες μετά την αρχική δειγματοληψία όπου έγινε η διάγνωση (τέλος της περιόδου καραντίνας). Novel coronavirus (SARS-CoV-2). Discharge criteria for confirmed COVID-19 cases- When is it safe to discharge COVID-19 cases from the hospital or end home isolation? - Technical Report, 10 March 2020. Stockholm: ECDC; 2020.

⁶ Μια περίπτωση θεωρείται ελεύθερη νόσου 21 ημέρες μετά την εργαστηριακά επιβεβαιωμένη διάγνωση, αν είναι ακόμα θετική στις 14 ημέρες αλλά είναι χωρίς συμπτώματα και παραμένει σε απομόνωση για μια ακόμα βδομάδα, χωρίς να χρήζει επανεξέτασης.



Σύγκριση με επιλεγμένες χώρες

Μέχρι την 20^η Οκτωβρίου, οι διαγνώσεις COVID-19 στην Κύπρο ανέρχονται σε 308,7 ανά 100.000 κατοίκους και η σχετική θνησιμότητα σε 3,7 θανάτους ανά 100.000 κατοίκους. Η θνητότητα (το ποσοστό θανάτων στα διαγνωσμένα περιστατικά της νόσου) ανέρχεται στο 1,2%. Ο **Πίνακας 3** παρουσιάζει δείκτες της Κύπρου και άλλων επιλεγμένων χωρών. Το **Γράφημα A10** στο παράρτημα παρουσιάζει διαγνωστικές εξετάσεις και περιπτώσεις COVID-19 ανά 100.000 κατοίκους στην Κύπρο και σε άλλες επιλεγμένες χώρες. Στην Κύπρο, έχουν πραγματοποιηθεί 50.794,7 διαγνωστικές εξετάσεις ανά 100.000 κατοίκους. Πρέπει να σημειωθεί ότι στον αριθμό των περιπτώσεων νόσου, στις διαγνωστικές εξετάσεις και στους θανάτους για την Κύπρο, περιλαμβάνονται άτομα από το εξωτερικό και τις Βρετανικές βάσεις, ενώ ο συνολικός πληθυσμός στους δείκτες δεν περιλαμβάνει κατοίκους από το εξωτερικό ή τις Βρετανικές βάσεις.



ΥΠΟΥΡΓΕΙΟ ΥΓΕΙΑΣ

Πίνακας 3: COVID-19 δείκτες από επιλεγμένες χώρες, μέχρι 20/10/2020.

Χώρα	Περιστατικά [†]	Διαγνώσεις ανά 100.000 κατοίκους	Αριθμός διαγνωστικών εξετάσεων [§]	Αριθμός διαγνωστικών εξετάσεων ανά 100.000 πληθυσμού	# Θάνατοι (στα περιστατικά νόσου) [†]	Θνητότητα (%)	Θνησιμότητα (ανά 100.000 κατοίκους)	Πληθ. (σε χιλιάδες) [†]
Κύπρος	2.704	308,7	444.911	50.794,7	32	1,2	3,7	875,9*
Ιταλία	423.578	701,8	13.784.181	22.836,8	36.616	8,6	60,7	60.359,5
ΗΠΑ	8.214.755	2.496,4	126.033.173	38.300,4	220.133	2,7	66,9	329.064,9
Ηνωμένο Βασίλειο	741.212	1.112,1	27.795.752	41.705,9	43.726	5,9	65,6	66.647,1
Ελλάδα	25.802	240,6	1.568.798	14.628,0	520	2,0	4,8	10.724,6
Μάλτα	4.737	959,8	300.316	60.847,0	45	0,9	9,1	493,6
Σουηδία	106.380	1.039,9	1.722.219	16.834,7	5.922	5,6	57,9	10.230,2
Ολλανδία	235.954	1.365,3	2.670.787	15.454,0	6.759	2,9	39,1	17.282,2
Δημοκρατία της Κορέας	25.333	49,5	2.491.311	4.863,4	447	1,8	0,9	51.225,3

[†]Οι αριθμοί περιστατικών, θανάτων και ο πληθυσμός όπως αναφέρονται από το ECDC:

<https://www.ecdc.europa.eu/en/publications-data/download-todays-data-geographic-distribution-covid-19-cases-worldwide>

* Δεδομένα από τη Στατιστική Υπηρεσία της Κυπριακής Δημοκρατίας, 2018 ([Statistical Service of the Republic of Cyprus](http://www.statistics.gov.cy))

[§] Τα δεδομένα των άλλων Ευρωπαϊκών χωρών εκτός της Κύπρου:

<https://www.ecdc.europa.eu/en/publications-data/covid-19-testing>, <http://ncov.mohw.go.kr/en/>



ΥΠΟΥΡΓΕΙΟ ΥΓΕΙΑΣ

Ευχαριστίες

Ευχαριστούμε τους Άντρη Κωνσταντίνου, Χριστιάνα Σωτηρίου, Δέσποινα Ιωάννου, Ειρήνη Γεωργίου, Μαρία Κληρίδη, Τατιάνα Σοφοκλέους και Δέσποινα Στυλιανού από το Υπουργείο Υγείας, και τις εταιρείες CELLOCK (<https://cellock.com>) και GEOMATIC (<https://geomatic.com>) για την εθελοντική τους υποστήριξη.



Παράρτημα



ΥΠΟΥΡΓΕΙΟ ΥΓΕΙΑΣ

Πίνακας Α1: Επιδημιολογικό ιστορικό, τις τελευταίες 14 ημέρες (ημερομηνία δειγματοληψίας 7-20 Οκτωβρίου 2020)

Χαρακτηριστικά	Σύνολο (n = 805)		Περιπτώσεις με πρόσφατο ιστορικό ταξιδιού (n = 87)		Περιπτώσεις εγχώριας μετάδοσης (n = 661)		Περιπτώσεις με άγνωστο ιστορικό (n = 57)	
	N	%	N	%	N	%	N	%
Φύλο								
Άνδρες	409	50,8	43	49,4	333	50,4	33	57,9
Γυναίκες	396	49,2	44	50,6	328	49,6	24	42,1
Ηλικιακή ομάδα (έτη)								
0-9	25	3,1	0	0,0	24	3,6	1	1,8
10-19	71	8,8	9	10,3	57	8,6	5	8,8
20-29	240	29,8	24	27,6	193	29,2	23	40,4
30-39	209	26,0	20	23,0	179	27,1	10	17,5
40-49	93	11,6	12	13,8	73	11,0	8	14,0
50-59	88	10,9	10	11,5	73	11,0	5	8,8
60-69	57	7,1	6	6,9	48	7,3	3	5,3
70-79	8	1,0	5	5,7	3	0,5	0	0,0
80+	11	1,4	1	1,1	10	1,5	0	0,0
Άγνωστο	3	0,4	0	0,0	1	0,2	2	3,5
Διάμεση ηλικία σε χρόνια (IQR*)	31 (24-45)		32 (25-50)		31.5 (24-45)		29 (23-41)	
Επαρχία								
Αμμόχωστος ^a	17	2,1	2	2,3	13	2,0	2	3,5
Λάρνακα	82	10,2	7	8,0	71	10,7	4	7,0
Λεμεσός	445	55,3	30	34,5	389	58,9	26	45,6
Λευκωσία	112	13,9	17	19,5	89	13,5	6	10,5
Πάφος	95	11,8	8	9,2	81	12,3	6	10,5
Άλλη	54	6,7	23	26,4	18	2,7	13	22,8
Συμπτώματα κατά τη διάγνωση								
Ναι	542	67,3	47	54,0	476	72,0	19	33,3
Όχι	223	27,7	39	44,8	180	27,2	4	7,0
Άγνωστο	40	5,0	1	1,1	5	0,8	34	59,6

*IQR: Ενδοτεταρτημοριακό εύρος, ^a: ελεύθερη περιοχή Αμμοχώστου



ΥΠΟΥΡΓΕΙΟ ΥΓΕΙΑΣ

Πίνακας Α2: Κατανομή ασυμπτωματικών περιπτώσεων COVID-19 κατά τη διάγνωση, ανά φύλο και ηλικία.

Χαρακτηριστικά	Όλες οι περιπτώσεις (n = 2.704)	Ασυμπτωματικές περιπτώσεις (n = 977)	
	N	N	%
Φύλο			
Άνδρες	1.413	556	39,3
Γυναίκες	1.290	421	32,6
Ηλικιακή ομάδα (έτη)			
0-9	82	42	51,2
10-19	227	98	43,2
20-29	669	270	40,4
30-39	577	210	36,4
40-49	374	116	31,0
50-59	370	111	30,0
60-69	230	69	30,0
70-79	121	42	34,7
80+	49	16	32,7
Άγνωστο	5	3	60,0
Διάμεση ηλικία σε χρόνια (IQR*)	35 (25-52)	32 (24-49)	

*IQR: Ενδοτεταρτημοριακό εύρος



ΥΠΟΥΡΓΕΙΟ ΥΓΕΙΑΣ

Πίνακας Α4: Χαρακτηριστικά ατόμων που έχασαν την ζωή τους (n=32) και με αιτία θανάτου COVID-19 (n=25)

Χαρακτηριστικά	Όλοι οι Θάνατοι		Με αιτία θανάτου COVID-19	
	N	%	N	%
Φύλο				
Άνδρες	23	71,9	17	68,0
Γυναίκες	9	28,1	8	32,0
Ηλικιακή ομάδα (έτη)				
0-9	0	0,0	0	0,0
10-19	0	0,0	0	0,0
20-29	0	0,0	0	0,0
30-39	0	0,0	0	0,0
40-49	1	3,1	1	4,0
50-59	2	6,3	1	4,0
60-69	9	28,1	8	32,0
70-79	13	40,6	11	44,0
80+	7	21,9	4	16,0
Διάμεση ηλικία σε χρόνια (IQR*)	76 (67-79)		76 (65-78)	
Επαρχία				
Αμμόχωστος ^a	3	9,4	1	4,0
Λάρνακα	12	37,5	9	36,0
Λεμεσός	4	12,5	4	16,0
Λευκωσία	5	15,6	5	20,0
Πάφος	8	25,0	6	24,0
Υποκείμενα νοσήματα				
Όχι	3	9,4	2	8,0
Ναι	27	84,4	21	84,0
Διάμεση ηλικία σε χρόνια (IQR)	76 (68-80)		76 (68-78)	
Άγνωστο	2	6,3	2	8,0
Διαβήτη	11	34,4	9	36,0
Διάμεση ηλικία σε χρόνια (IQR)	76 (69-77)		76 (69-77)	
Υπέρταση	10	31,3	8	32,0
Διάμεση ηλικία σε χρόνια (IQR)	76,5 (72-85)		76,5 (72,5-81,5)	
Καρδιακή ανεπάρκεια	14	43,8	12	48,0



ΥΠΟΥΡΓΕΙΟ ΥΓΕΙΑΣ

<i>Διάμεση ηλικία σε χρόνια (IQR)</i>	76 (69-83)		76 (67,5-84)	
Χρόνια νεφρική ανεπάρκεια	7	21,9	4	16,0
<i>Διάμεση ηλικία σε χρόνια (IQR)</i>	77 (69-83)		76.5 (69,5-81)	
Χρόνια αναπνευστική πνευμονοπάθεια	4	12,5	4	16,0
<i>Διάμεση ηλικία σε χρόνια (IQR)</i>	75 (71-77)		75 (71-77)	
Χρόνια ηπατική ανεπάρκεια	3	9,4	2	8,0
<i>Διάμεση ηλικία σε χρόνια (IQR)</i>	76 (69-79)		77.5 (76-79)	
Ανοσοκαταστολή	0	0,0	0	0,0
<i>Διάμεση ηλικία σε χρόνια (IQR)</i>				
Καρκίνο	4	12,5	1	4,0
<i>Διάμεση ηλικία σε χρόνια (IQR)</i>	81 (67.5-88)		79	
Αυτοάνοσες νόσους	0	0,0	0	0,0
<i>Διάμεση ηλικία σε χρόνια (IQR)</i>				

*IQR: Ενδοτεταρτημοριακό εύρος
^a : ελεύθερη περιοχή Αμμοχώστου



ΥΠΟΥΡΓΕΙΟ ΥΓΕΙΑΣ

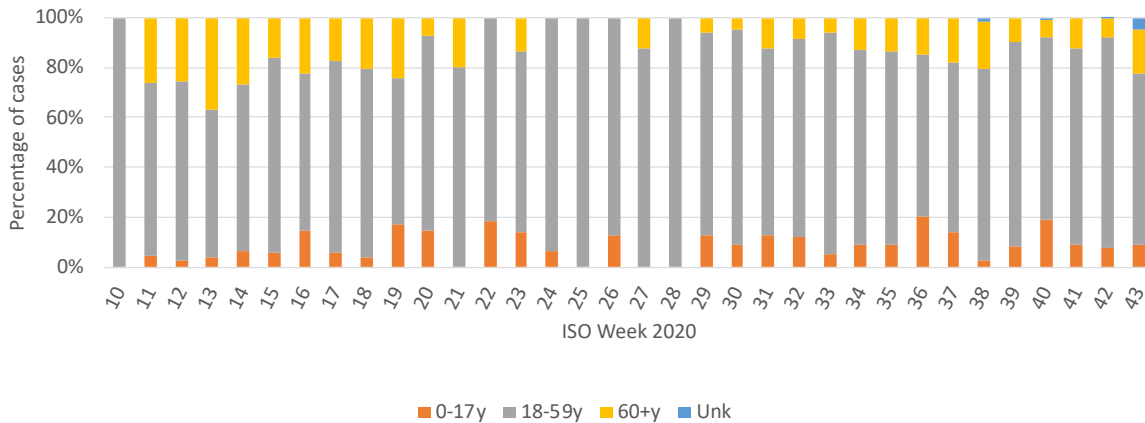
Πίνακας Α4: Χαρακτηριστικά περιπτώσεων που εισήχθησαν στις ΜΕΘ

Χαρακτηριστικά	Σύνολο περιπτώσεων		Εξιτήριο		Πέθαναν στις ΜΕΘ	
	N	%	N	%	N	%
Σύνολο	36	100,0	14	38,9	20	55,6
Φύλο						
Άνδρες	27	75,0	10	71,4	15	75,0
Γυναίκες	9	25,0	4	28,6	5	25,0
Ηλικιακή ομάδα (έτη)						
0-9	0	0,0	0	0,0	0	0,0
10-19	0	0,0	0	0,0	0	0,0
20-29	1	2,8	1	7,1	0	0,0
30-39	2	5,6	2	14,3	0	0,0
40-49	2	5,6	1	7,1	1	5,0
50-59	7	19,4	5	35,7	2	10,0
60-69	12	33,3	3	21,4	8	40,0
70-79	11	30,6	2	14,3	8	40,0
80+	1	2,8	0	0,0	1	5,0
Διάμεσος ηλικία (IQR)	65,5 (56-75)		57 (47-69)		69 (64-76)	
Συμπτώματα στη διάγνωση (Ναι)						
Βήχας	32	88,9	13	92,9	18	90,0
Πυρετός	18	50,0	7	50,0	11	55,0
Μυαλγία	19	52,8	8	57,1	10	50,0
Πόνος στο λαιμό	5	13,9	2	14,3	3	15,0
Πόνος στο λαιμό	4	11,1	2	14,3	2	10,0
Ανοσμία	0	0,0	0	0,0	0	0,0
Δυσκολία στην αναπνοή	12	33,3	3	21,4	8	40,0
Υποκείμενα νοσήματος (Ναι)						
Διαβήτης	26	72,2	8	57,1	16	80,0
Υπέρταση	9	25,0	2	14,3	7	35,0
Υπέρταση	12	33,3	5	35,7	6	30,0
Καρδιακές παθήσεις	10	27,8	5	35,7	6	30,0
Καρδιακές παθήσεις	10	27,8	1	7,1	8	40,0
Χρόνια νεφρική ανεπάρκεια	4	11,1	0	0,0	3	15,0
Χρόνια αναπνευστική νόσος	4	11,1	0	0,0	4	20,0
Χρόνια ηπατική νόσος	4	11,1	0	0,0	4	20,0
Χρόνια ηπατική νόσος	1	2,8	0	0,0	1	5,0
Κακοήθειες	2	5,6	1	7,1	1	5,0
Ανοσοκαταστολή	2	5,6	1	7,1	1	5,0
Ανοσοκαταστολή	1	2,8	1	7,1	0	0,0



ΥΠΟΥΡΓΕΙΟ ΥΓΕΙΑΣ

Γράφημα Α1: Κατανομή περιπτώσεων ανά εβδομάδα και ηλικιακή ομάδα.

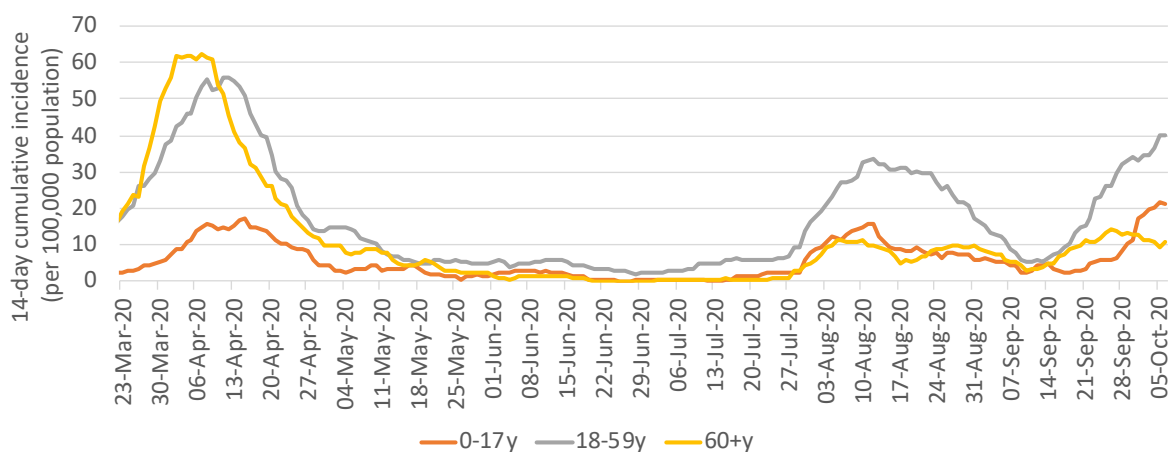


Οι εβδομάδες αναφέρονται από Δευτέρα – Κυριακή. Τα δεδομένα για την τελευταία εβδομάδα αναφέρονται μόνο για Δευτέρα * Τρίτη

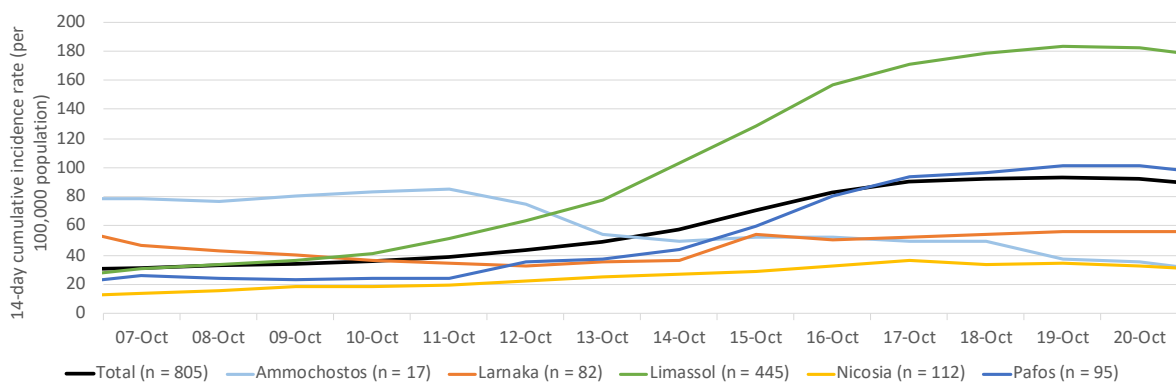


ΥΠΟΥΡΓΕΙΟ ΥΓΕΙΑΣ

Γράφημα Α2: Αθροιστική επίπτωση 14 ημέρων (ανά 100.000 κατοίκους) ανά ηλικιακή ομάδα.



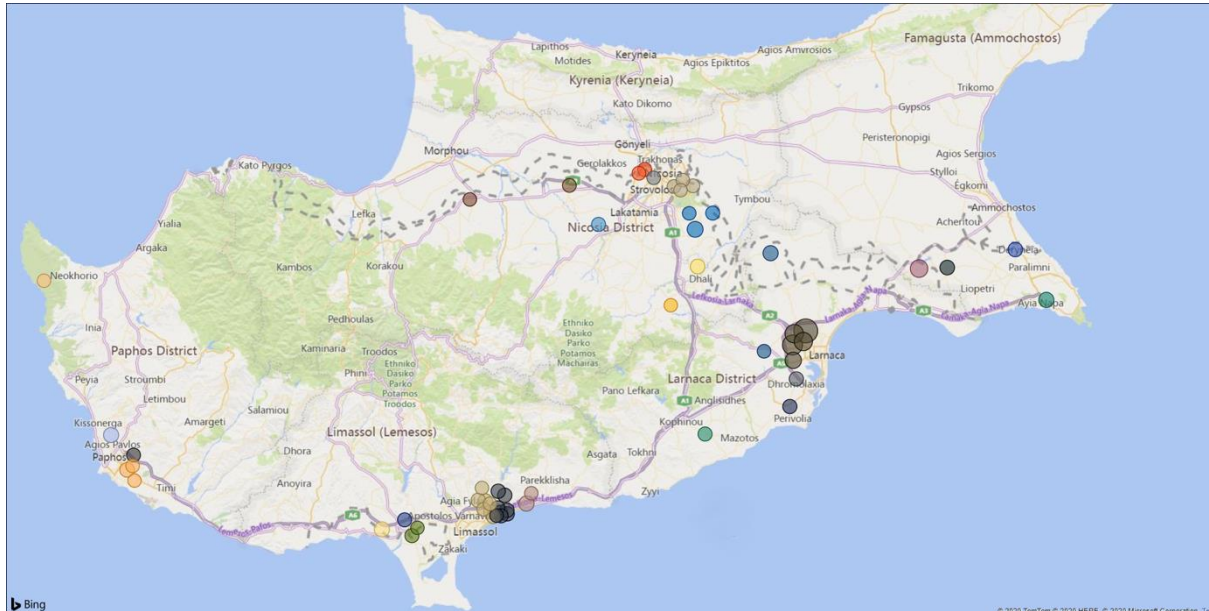
Γράφημα Α3: Αθροιστική επίπτωση 14 ημέρων (ανά 100.000 κατοίκους) ανά επαρχία ομάδα, τις τελευταίες 14 ημέρες.





ΥΠΟΥΡΓΕΙΟ ΥΓΕΙΑΣ

Γράφημα Α4: Κατανομή περιστατικών με βάση τον ταχυδρομικό κώδικα (n = 2.588).

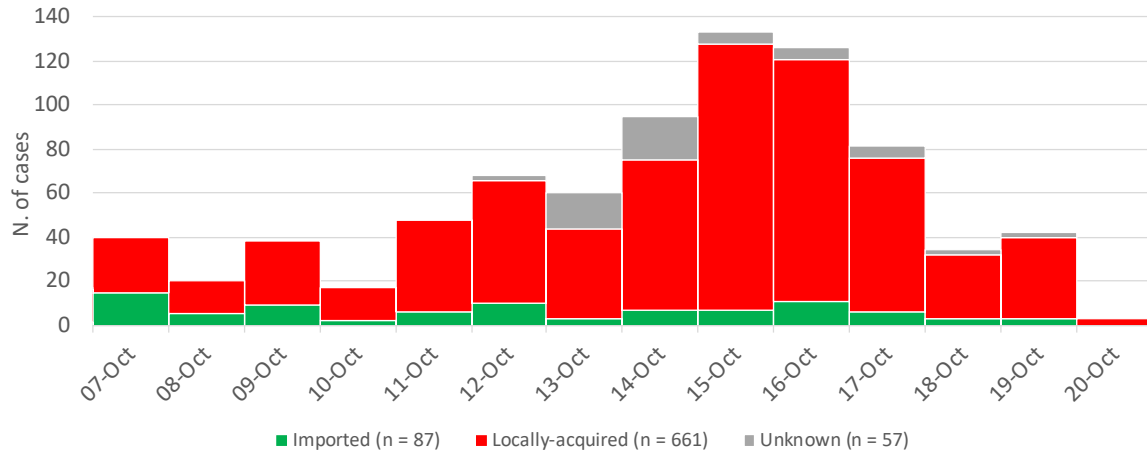


Κάθε χρώμα αναπαριστά διαφορετικό ταχυδρομικό κωδικό και το μέγεθος του κύκλου αλλάζει ανάλογα με τον αριθμό των περιστατικών.



ΥΠΟΥΡΓΕΙΟ ΥΓΕΙΑΣ

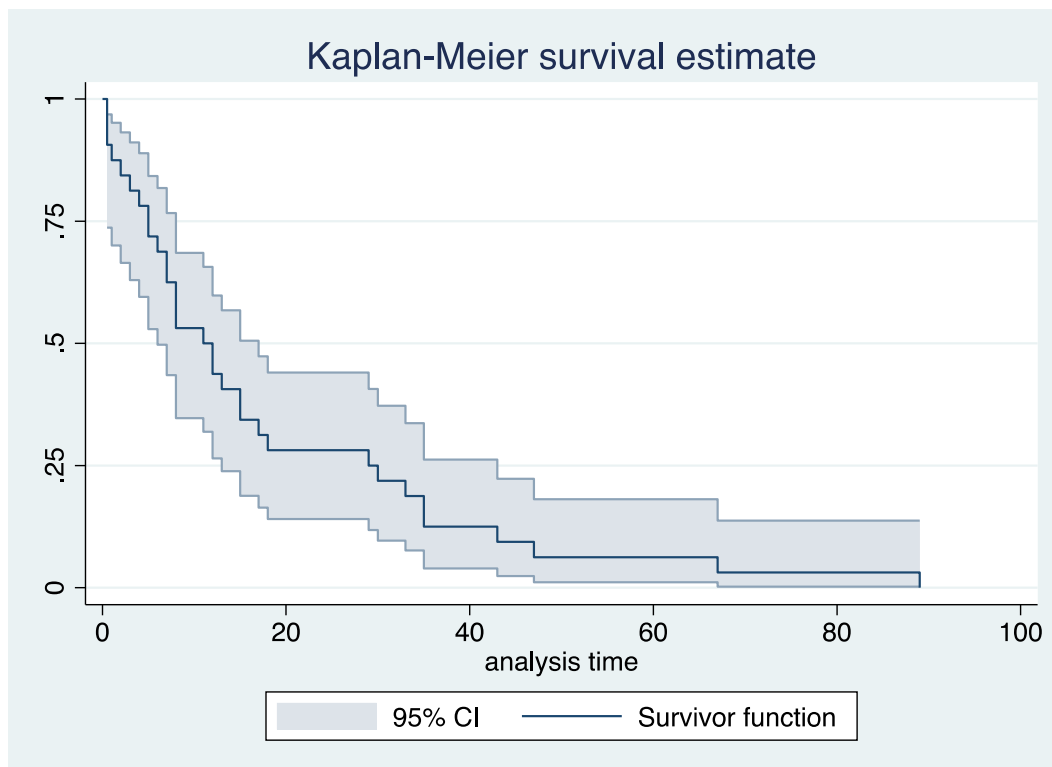
Γράφημα Α5: Αριθμός περιπτώσεων με βάση το επιδημιολογικό ιστορικό, για τις τελευταίες 14 ημέρες (7-20 Οκτωβρίου 2020)





ΥΠΟΥΡΓΕΙΟ ΥΓΕΙΑΣ

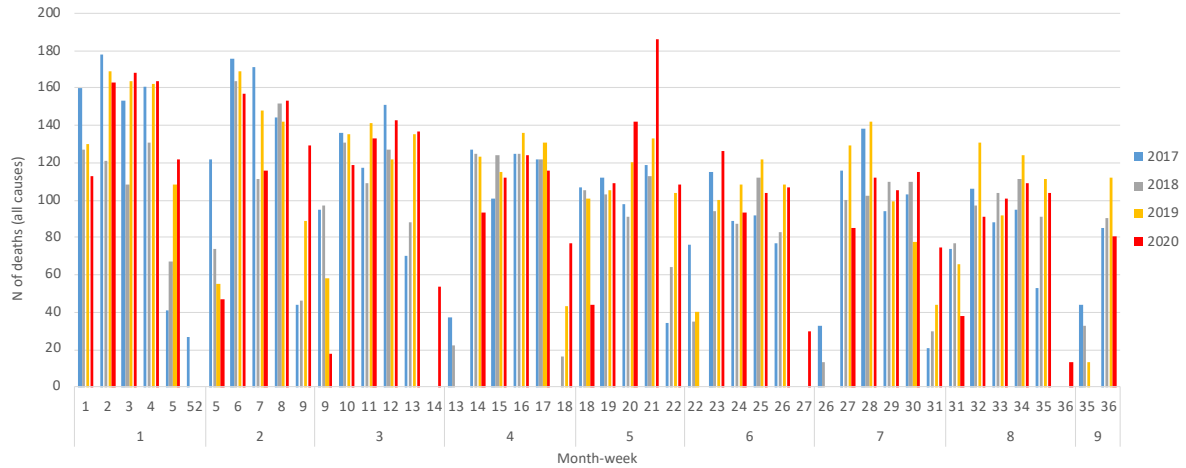
Γράφημα Α6: Χρόνος από τη δειγματοληψία μέχρι την ημέρα θανάτου όλων των επιβεβαιωμένων περιστατικών COVID-19 που απεβίωσαν ($n=32$). Για τρεις περιπτώσεις που απεβίωσαν την ημέρα της δειγματοληψίας/εργαστηριακής αναφοράς, ο χρόνος θεωρήθηκε ίσος με 0,5 ημέρες.





ΥΠΟΥΡΓΕΙΟ ΥΓΕΙΑΣ

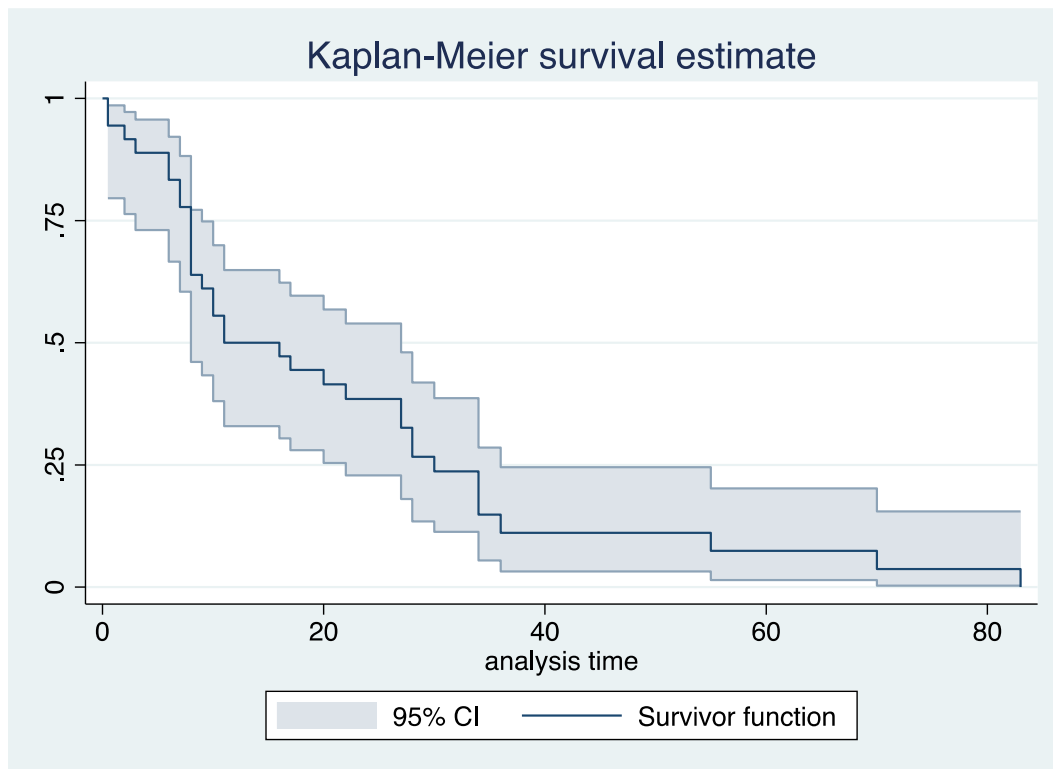
Γράφημα Α7: Κατανομή θανάτων (από οποιαδήποτε αιτία) ανά εβδομάδα (μέχρι την 36 εβδομάδα) για τα έτη 2017-2020 στην Κυπριακή Δημοκρατία





ΥΠΟΥΡΓΕΙΟ ΥΓΕΙΑΣ

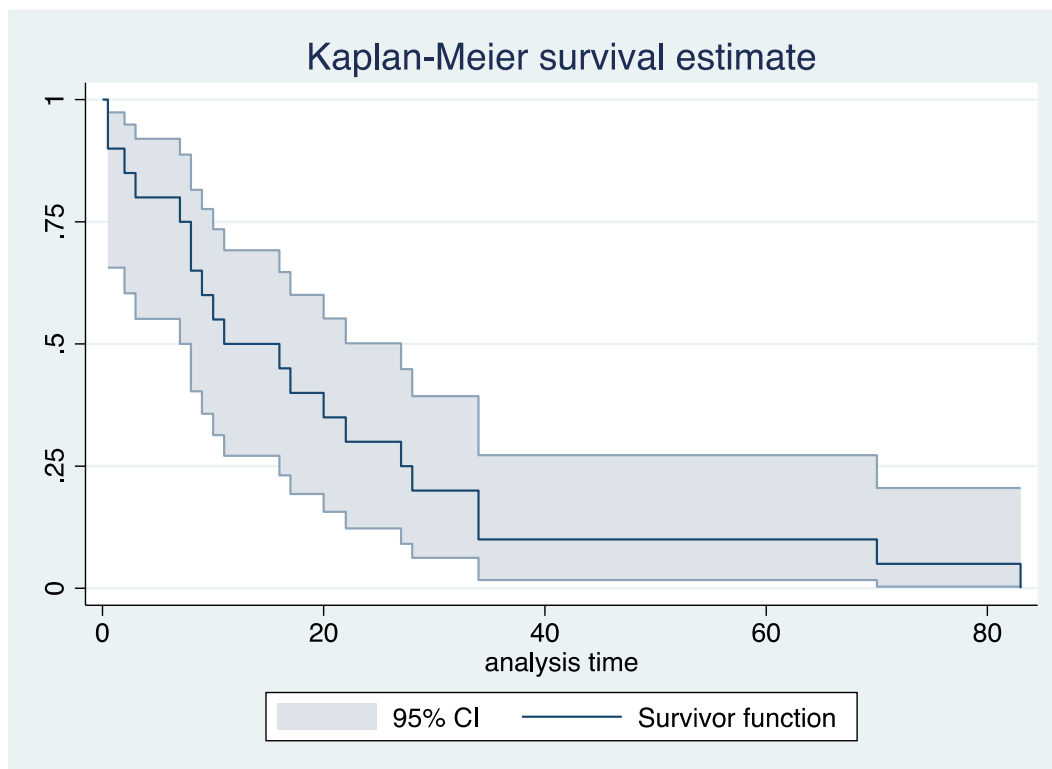
Γράφημα Α8: Διάρκεια παραμονής στη ΜΕΘ (n=36 - για δύο περιπτώσεις που απεβίωσαν την ημέρα εισαγωγής τους στη ΜΕΘ, η διάρκεια παραμονής θεωρήθηκε ίση με 0,5 ημέρες).





ΥΠΟΥΡΓΕΙΟ ΥΓΕΙΑΣ

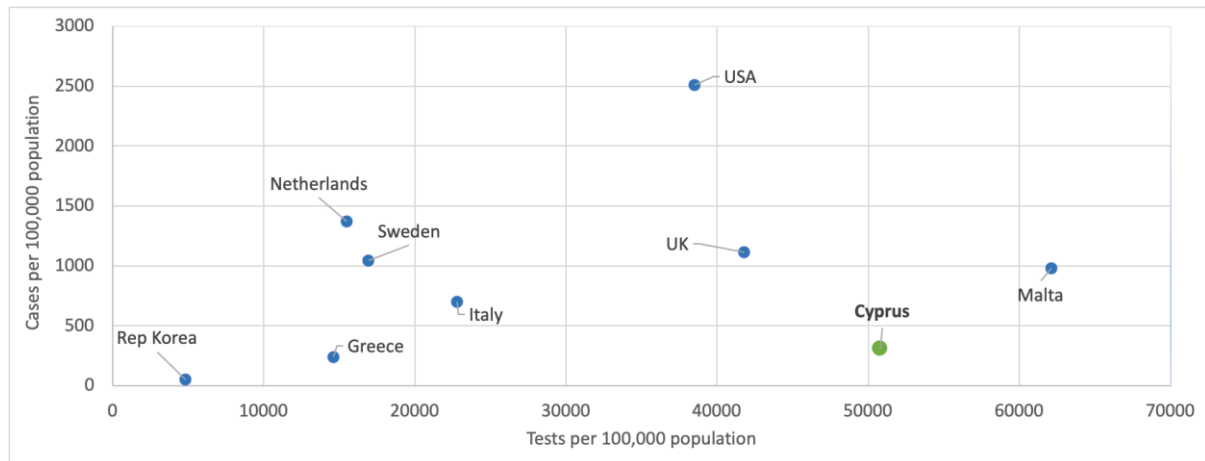
Γράφημα Α9: Διάρκεια παραμονής στη ΜΕΘ 20 ασθενών που απεβίωσαν (για δύο περιπτώσεις που απεβίωσαν την ημέρα εισαγωγής τους στη ΜΕΘ, η διάρκεια παραμονής θεωρήθηκε ίση με 0,5 ημέρες).





ΥΠΟΥΡΓΕΙΟ ΥΓΕΙΑΣ

Γράφημα Α10: Διαγνωστικές εξετάσεις και περιπτώσεις COVID-19 ανά 100.000 κατοίκους στην Κύπρο και άλλες επιλεγμένες χώρες - τελευταία ενημέρωση 20/10/2020.



§ Τα δεδομένα των άλλων Ευρωπαϊκών χωρών εκτός της Κύπρου: <https://www.finddx.org/covid-19/test-tracker/>

Ο αριθμός των περιπτώσεων, εργαστηριακών εξετάσεων και θανάτων για την Κύπρο περιλαμβάνουν άτομα από το εξωτερικό και τις Βρετανικές βάσεις, ενώ ο συνολικός πληθυσμός στους δείκτες δεν περιλαμβάνει κατοίκους από το εξωτερικό ή τις Βρετανικές βάσεις



ΥΠΟΥΡΓΕΙΟ ΥΓΕΙΑΣ

Πίνακας Β1: Περιστατικά ανά ημέρα δειγματοληψίας και αναφοράς από το εργαστήριο, θάνατοι, εισαγωγές και νοσηλευόμενοι στις Μονάδες Εντατικής Θεραπείας (ΜΕΘ) και αριθμός νοσηλευόμενων (εξαιρουμένων αυτών στις ΜΕΘ), ανά ημέρα.

Ημερομηνία	Δειγματοληψία (n = 1876)	Εργαστηριακή αναφορά (n = 1876)	Θάνατοι (n = 31)	Αριθμός ασθενών σε νοσοκομεία (εξαιρουμένων αυτών στις ΜΕΘ)	Εισαγωγή σε ΜΕΘ πρώτη φορά (n = 34)	Αριθμός ασθενών στις ΜΕΘ
01-Mar	0	0	0	0	0	0
02-Mar	0	0	0	0	0	0
03-Mar	0	0	0	0	0	0
04-Mar	0	0	0	0	0	0
05-Mar	0	0	0	0	0	0
06-Mar	0	0	0	0	0	0
07-Mar	1	0	0	0	0	0
08-Mar	0	0	0	0	0	0
09-Mar	1	2	0	0	0	0
10-Mar	4	0	0	1	0	0
11-Mar	2	0	0	4	0	0
12-Mar	6	0	0	6	0	0
13-Mar	13	16	0	7	0	0
14-Mar	8	5	0	9	0	0
15-Mar	12	8	0	9	0	0
16-Mar	5	13	0	9	1	1
17-Mar	8	4	0	8	1	2
18-Mar	17	15	0	10	0	2
19-Mar	13	9	0	15	0	2
20-Mar	15	11	0	18	1	3
21-Mar	10	0	1	16	1	4
22-Mar	6	16	0	16	1	5
23-Mar	13	19	0	20	1	6
24-Mar	18	8	2	25	3	9
25-Mar	13	10	0	27	3	10
26-Mar	34	20	0	32	1	10
27-Mar	31	24	3	37	2	11
28-Mar	26	21	1	37	3	12
29-Mar	33	27	1	43	1	12
30-Mar	37	33	0	45	0	11
31-Mar	39	45	2	49	0	12
01-Apr	29	56	2	47	1	13
02-Apr	47	29	0	56	0	12
03-Apr	21	32	1	58	2	13
04-Apr	25	38	1	57	0	12
05-Apr	9	18	0	53	0	11
06-Apr	37	23	0	48	1	13



ΥΠΟΥΡΓΕΙΟ ΥΓΕΙΑΣ

07-Apr	39	23	0	45	1	13
08-Apr	23	32	0	47	1	14
09-Apr	17	31	1	42	1	14
10-Apr	18	20	0	43	1	14
11-Apr	37	20	1	38	0	14
12-Apr	22	16	1	35	1	15
13-Apr	26	41	0	30	0	15
14-Apr	25	25	0	32	0	14
15-Apr	15	16	0	32	0	13
16-Apr	9	19	0	31	2	15
17-Apr	4	15	0	28	0	15
18-Apr	5	6	0	28	0	14
19-Apr	0	1	0	24	0	14
20-Apr	11	6	0	23	1	15
21-Apr	6	13	0	23	0	15
22-Apr	7	5	1	23	0	14
23-Apr	13	7	1	21	0	13
24-Apr	2	12	0	23	0	10
25-Apr	9	3	0	22	0	10
26-Apr	4	2	1	18	1	11
27-Apr	16	11	0	22	0	8
28-Apr	5	16	0	25	0	7
29-Apr	9	4	0	24	0	7
30-Apr	7	6	0	22	0	6
01-May	7	8	0	21	0	6
02-May	3	7	0	20	0	6
03-May	2	4	0	21	0	6
04-May	4	6	0	20	0	6
05-May	5	4	1	23	0	6
06-May	6	4	0	22	0	5
07-May	2	3	0	21	0	5
08-May	3	3	0	17	0	5
09-May	8	3	1	17	0	5
10-May	1	4	0	18	0	4
11-May	0	3	0	18	0	4
12-May	3	4	1	16	0	4
13-May	2	0	1	10	0	4
14-May	3	3	0	9	0	3
15-May	2	4	0	9	0	3
16-May	4	4	0	8	0	3
17-May	0	0	0	7	0	3
18-May	1	1	0	6	0	4
19-May	5	5	0	6	0	4
20-May	3	0	0	6	0	4
21-May	8	7	0	6	0	4
22-May	1	1	0	6	0	4
23-May	2	3	0	6	0	4
24-May	0	3	0	6	0	4
25-May	2	2	0	7	0	4
26-May	0	1	0	8	0	3



ΥΠΟΥΡΓΕΙΟ ΥΓΕΙΑΣ

27-May	3	1	0	7	0	3
28-May	0	1	0	6	0	3
29-May	2	1	0	5	0	3
30-May	3	1	0	4	0	3
31-May	1	4	0	4	0	3
01-Jun	4	2	0	4	0	3
02-Jun	6	5	0	5	0	3
03-Jun	1	5	0	5	0	3
04-Jun	0	0	0	5	0	3
05-Jun	5	1	1	5	0	3
06-Jun	5	1	0	5	0	2
07-Jun	1	8	0	4	0	2
08-Jun	2	1	0	4	0	2
09-Jun	2	2	0	3	0	2
10-Jun	2	3	0	4	0	2
11-Jun	4	1	0	4	0	2
12-Jun	0	4	0	4	0	2
13-Jun	3	0	0	4	0	2
14-Jun	2	3	0	4	0	2
15-Jun	0	2	0	5	0	2
16-Jun	0	0	0	5	0	2
17-Jun	1	0	0	5	0	2
18-Jun	0	0	1	3	0	2
19-Jun	1	1	0	2	0	1
20-Jun	1	0	0	3	0	0
21-Jun	0	1	0	3	0	0
22-Jun	1	1	0	4	0	0
23-Jun	3	2	0	3	0	0
24-Jun	0	1	0	3	0	0
25-Jun	2	1	0	3	0	0
26-Jun	0	2	0	3	0	0
27-Jun	0	0	0	3	0	0
28-Jun	2	0	0	3	0	0
29-Jun	2	4	0	3	0	0
30-Jun	1	0	0	3	0	0
01-Jul	0	1	0	3	0	0
02-Jul	1	0	0	3	0	0
03-Jul	1	0	0	3	0	0
04-Jul	3	4	0	3	0	0
05-Jul	0	1	0	3	0	0
06-Jul	2	0	0	3	0	0
07-Jul	2	3	0	2	0	0
08-Jul	2	3	0	2	0	0
09-Jul	3	2	0	2	0	0
10-Jul	8	1	0	2	0	0
11-Jul	0	8	0	2	0	0
12-Jul	1	0	0	2	0	0
13-Jul	1	1	0	2	0	0
14-Jul	2	2	0	2	0	0
15-Jul	7	5	0	3	0	0



ΥΠΟΥΡΓΕΙΟ ΥΓΕΙΑΣ

16-Jul	0	3	0	3	0	0
17-Jul	5	5	0	3	0	0
18-Jul	1	1	0	3	0	0
19-Jul	0	0	0	3	0	0
20-Jul	2	1	0	3	0	0
21-Jul	0	1	0	3	0	0
22-Jul	5	4	0	3	0	0
23-Jul	2	3	0	2	0	0
24-Jul	9	7	0	3	0	0
25-Jul	3	2	0	3	0	0
26-Jul	1	2	0	3	0	0
27-Jul	3	3	0	3	0	0
28-Jul	18	9	0	4	0	0
29-Jul	9	17	0	7	0	0
30-Jul	32	20	0	8	0	0
31-Jul	20	14	0	9	0	0
01-Aug	14	29	0	10	0	0
02-Aug	12	5	1	8	0	0
03-Aug	18	24	0	7	0	0
04-Aug	14	12	0	7	0	0
05-Aug	19	12	0	8	0	0
06-Aug	8	17	0	7	0	0
07-Aug	11	6	0	9	0	0
08-Aug	6	14	0	7	0	0
09-Aug	7	4	0	7	0	0
10-Aug	27	20	0	7	0	0
11-Aug	21	17	0	7	0	0
12-Aug	10	23	0	7	0	0
13-Aug	19	8	0	4	0	0
14-Aug	14	16	0	4	0	0
15-Aug	5	9	0	4	0	0
16-Aug	7	10	0	4	0	0
17-Aug	18	9	0	2	1	1
18-Aug	14	19	0	2	0	1
19-Aug	10	18	0	2	0	1
20-Aug	13	5	0	3	0	1
21-Aug	10	11	0	3	0	1
22-Aug	3	10	0	3	0	1
23-Aug	10	8	0	5	0	1
24-Aug	17	11	0	5	0	1
25-Aug	8	12	0	6	0	1
26-Aug	18	13	0	7	0	1
27-Aug	7	11	0	6	0	1
28-Aug	3	9	0	6	0	1
29-Aug	3	4	0	7	0	1
30-Aug	2	2	0	8	0	1
31-Aug	1	1	0	8	0	1
01-Sep	5	3	1	7	0	1
02-Sep	5	3	0	6	0	1
03-Sep	2	2	0	6	1	2



ΥΠΟΥΡΓΕΙΟ ΥΓΕΙΑΣ

04-Sep	5	8	0	6	0	2
05-Sep	1	3	0	3	0	2
06-Sep	1	0	0	3	0	2
07-Sep	2	2	1	3	0	2
08-Sep	3	1	0	4	0	1
09-Sep	2	3	0	4	0	1
10-Sep	2	3	0	4	0	1
11-Sep	5	1	0	4	0	1
12-Sep	7	5	0	4	0	1
13-Sep	1	8	0	4	0	1
14-Sep	9	7	0	6	0	1
15-Sep	9	4	0	5	0	1
16-Sep	11	13	0	5	0	1
17-Sep	10	6	0	6	0	1
18-Sep	13	18	0	6	0	1
19-Sep	17	13	0	7	0	1
20-Sep	10	10	0	9	0	1
21-Sep	9	14	0	9	0	1
22-Sep	14	14	0	12	0	0
23-Sep	29	28	0	13	0	0
24-Sep	10	9	0	16	0	0
25-Sep	23	11	0	18	0	0
26-Sep	7	16	0	18	0	0
27-Sep	19	16	0	20	0	0
28-Sep	25	26	0	20	0	0
29-Sep	16	14	0	17	0	0
30-Sep	16	16	0	12	0	1
01-Oct	16	19	0	12	0	1
02-Oct	20	17	0	10	0	2
03-Oct	20	20	0	11	0	2
04-Oct	19	20	0	11	0	2
05-Oct	28	21	0	10	0	3
06-Oct	17	27	2	9	0	3
07-Oct	40	18	0	8	0	2
08-Oct	20	42	0	8	0	2
09-Oct	38	24	1	8	0	2
10-Oct	17	28	0	5	0	2
11-Oct	48	25	0	5	0	2
12-Oct	68	66	0	8	0	2
13-Oct	60	81	0	10	0	2
14-Oct	95	59	0	9	0	2
15-Oct	133	98	0	13	0	2
16-Oct	126	133	0	18	0	2
17-Oct	81	112	0	22	0	2
18-Oct	34	54	0	23	0	2
19-Oct	42	48	0	25	0	2
20-Oct	3	25	0	24	0	2



ΥΠΟΥΡΓΕΙΟ ΥΓΕΙΑΣ